



Application de la méthode des sociotopes

*GUIDE
PEDAGOGIQUE*






Proposé par TVBuONAIR

TVBUONAIR



RETROUVER UNE COHERENCE ECOLOGIQUE TRANSFRONTALIERE

Le projet INTERREG TVBuONAIR a été **initié en 2015** et résulte d'un constat partagé à l'échelle du bassin versant transfrontalier de la Sambre, à savoir « **Retrouver une cohérence écologique transfrontalière** ». Plusieurs constats : l'artificialisation des sols contribue à la fragmentation des espaces, le réchauffement climatique dépasse les frontières administratives et touche nos milieux naturels voire même nos villes, les espèces faunistiques et floristiques s'amenuisent et tendent vers une disparition progressive, les friches urbaines se multiplient. TVBuONAIR ambitionne de **proposer des outils d'aide à la décision** pour répondre à plusieurs enjeux :

- 
Remettre en état les corridors écologiques à l'échelle transfrontalière ; Réintroduire véritablement la nature en ville ; d'autant plus que la nature fait du bien ! Que ce soit sur le plan moral, sanitaire, environnemental, social et économique (lié au foncier).
- 
Harmoniser la gestion transfrontalière de la trame verte et bleue (ou structure écologique principale pour le versant wallon). Il est nécessaire de coordonner les actions individuelles et travailler conjointement la gestion de ces espaces dans un souci de cohérence écologique entre les deux pays ;
- 
 Enfin, **contribuer à l'adaptation des villes au changement climatique**.



Bassin versant transfrontalier de la Sambre, périmètre du projet INTERREG TVBuONAIR (Source: CREAT, 2018)

LES SOCIOTOPES

Les sociotopes sont généralement assimilés à des "**biotopes humains hors de chez eux**". Autrement dit, c'est une **description de l'espace extérieur** (qu'il soit public ou privé) **tel qu'il est vécu et pratiqué par les habitants**.

L'objectif des sociotopes consiste alors à **analyser des espaces extérieurs ouverts** (non urbanisés) afin de proposer des actions visant à **augmenter la qualité des usages** de ces espaces voire créer de l'usage là où il n'y en a pas.



À QUELLES QUESTIONS REPONDENT LES SOCIOTOPES ?

 **Comment les habitants utilisent/pratiquent les espaces autour de chez eux ?**

 **Pourquoi ils ne les utilisent pas ?**

TROIS OBJECTIFS

1

Comprendre comment les "espaces ouverts" (non construits) sont utilisés et vécus par les habitants. Faire apparaître d'éventuels problèmes (accessibilité, entretien, aménagement inadéquat).

2

Apporter des solutions à ces problèmes et les intégrer dans les documents d'urbanisme, de projets d'aménagement, de création d'espaces verts, de plans de déplacement.

3

Renforcer la participation des habitants aux décisions qui concernent leur environnement quotidien. C'est la démocratie participative !

UNE METHODE EN SIX ETAPES



SENSIBILISER



REPÉRER



ARTICULER



ENQUÊTER



ANALYSER



**CARTOGRAPHIER
EVALUER**

LES SOCIOTOPES, QUI? COMMENT ? QUAND ?

QUI ?



Les collectivités locales
(maître d'ouvrage)



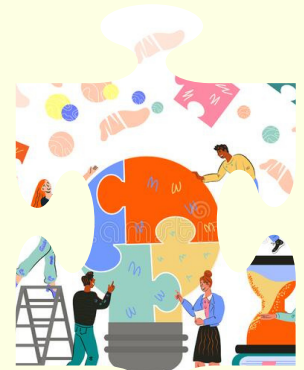
Les bureaux d'études
(maîtrise d'oeuvre)



Les conseil citoyens
(usagers)



Le monde académique
(partenaire)



Les associations
(facilitateur)

QUAND ?

La démarche des sociotopes arrive **en amont des phases de programmation urbaine et de recrutement des équipes de maîtrise d'oeuvre.**

C'est une étude socio urbaine complémentaire aux travaux d'ingénierie.

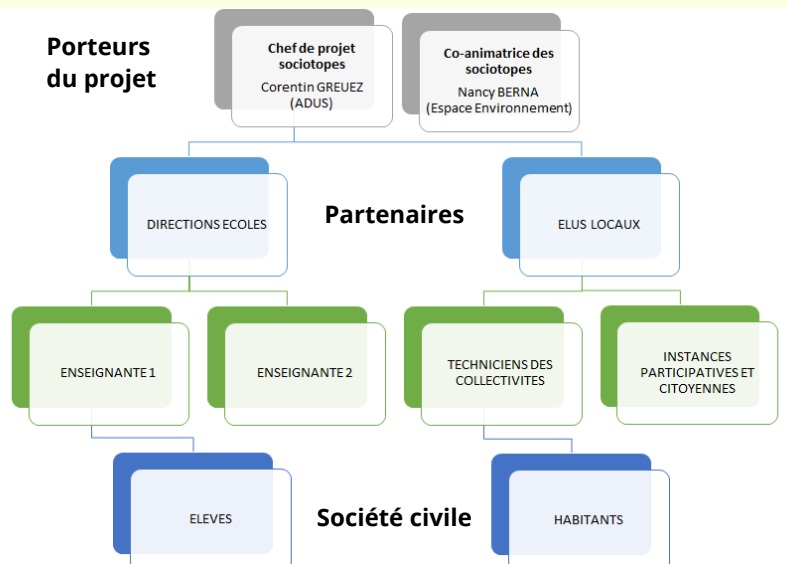


6 à 9 mois
selon le projet

Proposez un
retroplanning !

COMMENT ?

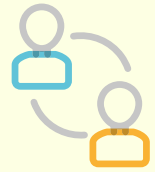
DEFINIR UNE "EQUIPE PROJET" !



Equipe projet "Sociotopes" pour TVBuONAIR (2019)

1

SENSIBILISER



"Adapter son discours et impliquer concrètement les partenaires, ce sont les deux clés de réussite d'une séance de sensibilisation !"

QUELLES APPROCHES ADOPTER POUR SENSIBILISER UN PUBLIC?

Sensibiliser c'est rendre quelqu'un ou un groupe réceptif à quelque chose pour lequel il ne manifestait pas d'intérêt. Sensibiliser c'est aussi **acculturer un public** et **donner l'envie de s'intéresser à un sujet**, de s'impliquer dans un projet. La démarche des sociotopes ne peut aboutir si les différents acteurs du projet ne sont pas sensibilisés au projet engagé.

Selon le public que vous avez en face de vous (un élu, un technicien, un élève, un riverain) et quel que soit le sujet abordé, **adaptez impérativement votre discours. Soyez pédagogue** et faites vous comprendre avec des mots simples. Pour vos séances (1 à 2 séances maximum), **adaptez également le format**: en présentiel, en visioconférence, sur le terrain, brainstorming, présentation magistrale, world café.



Afin de rendre vos séances de sensibilisation dynamiques, **diversifiez vos supports de présentation** : support Powerpoint, vidéo d'illustration, atlas cartographique, photographies, dessins.

Mettez également en situation vos publics. Posez-leur des **questions fondamentales** sur le sujet de votre étude sociotopes. **Laissez un temps de réflexion** puis **regroupez vos publics en petits ateliers**. La restitution doit enfin se faire de façon **collective** afin de partager les aprioris et les avis "subjectifs" des participants à vos séances.



DEUX SITES, DEUX APPROCHES

MAUBEUGE

Public de techniciens
et de citoyens

Présentation
magistrale Powerpoint
de la démarche
sociotopes et du
projet de renaturation
de la Flamenne (site)

Temps d'échanges et
de discussion par
groupes
(mixité des acteurs)
Restitution collective

THUILLIES

Public d'écoliers
(primaires)

Questions simples
sur la nature en ville
Production de
dessins collectifs en
ateliers

Restitution
collective par les
élèves

Sujet: NATURE EN VILLE

PENSEZ-Y



N'hésitez pas à intégrer la gamification (le jeu) lors de vos séances de sensibilisation. Les publics jeunes y sont plus particulièrement attentifs et s'investiront automatiquement.



REPÉRER








"Le meilleur moyen de connaître le terrain d'expérimentation de la démarche sociotope, c'est d'y aller !"

LE DIAGNOSTIC EN MARCHANT

Pour faire ce véritable état des lieux du site sociotopes, une méthode participative d'observation a été mise en place, **le diagnostic en marchant**.

Les objectifs d'un diagnostic en marchant sont multiples :

-  Visiter le site concerné par la démarche sociotopes avec les acteurs du projet ;
-  Récolter les informations sur le lieu à partir de l'observation directe du site ;
-  Récolter des données sensibles (ressentis, habitudes des usagers, ...) ou brutes ;
-  Recueillir des points faibles et des points forts du territoire ;
-  Echanger entre participants pour recueillir les avis sur le projet souhaité.



Pour créer le diagnostic en marchant, il faut prévoir une **demi-journée sur le site sociotope potentiel** avec vos acteurs partenaires. Tout espace ouvert peut être expérimenté pour une démarche sociotopes (une friche, un quartier, un kiosque, une commune, une cour d'école).

Créez ensuite vos **supports cartographiques** pour se repérer sur le site et **proposez une grille d'observations** : les usages actuels du site, les infrastructures présentes, le paysage, l'état global du site (salubrité, sécurité), accessibilité.



DEBRIEFER ET IDENTIFIER LES PREMIERS ENJEUX DU SITE

Le diagnostic en marchant a permis de mettre en exergue **les atouts et les faiblesses d'un futur site sociotopes**. Il a également **facilité les échanges** entre les différents acteurs, et soulevé un certain nombre d'enjeux, de propositions d'aménagement à réaliser pour qu'il soit davantage qualitatif.

Pour conclure cette démarche d'observation, effectuez un travail de **recensement, une analyse AFOM** (atouts, faiblesses, opportunités, menaces) et **partagez le avec vos partenaires du jour. Classez ensuite vos enjeux par grande thématique** (exemple: déchets, sécurité, cheminement etc.).

Cette phase permet d'anticiper un travail d'enquêtes qualitatives.

PENSEZ-Y



La phase repérage peut être effectuée en même temps que la phase de sensibilisation pour un gain de temps durant le projet

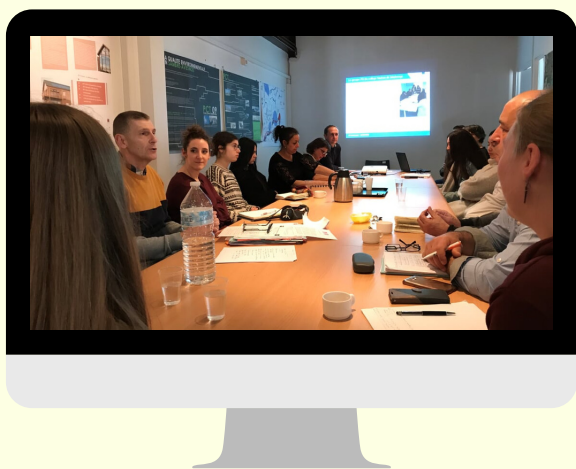
3 ARTICULER

"A travers l'application de la méthode des sociotopes, vous avez la possibilité de faire une pierre deux coups et répondre à plusieurs projets !"

TROUVER LA BONNE CLÉ D'ENTRÉE

Attention, il ne faut pas lancer la démarche des sociotopes sans l'associer à un projet en cours. Elle doit être **rattachée à un projet concret d'urbanisme, d'aménagement, de renaturation**. Elle peut également **contribuer à la définition de stratégies ou encore de politiques publiques locales**: un schéma de déplacement, un plan climat, un agenda 21, un plan de gestion des espaces verts, une démarche d'amélioration de l'habitat. Elle a enfin la possibilité de **constituer une action à part entière**, qui résulte de ces stratégies ou plans.

C'est à vous de trouver le bon cadre dans lequel s'inscrira l'expérimentation des sociotopes !







Une fois que vos partenaires ont été identifiés, allez à leur rencontre et trouvez des liens cohérents entre votre projet d'aménagement et leurs objectifs respectifs.

Si vous sollicitez un **partenaire académique**, ils peuvent intégrer les sociotopes dans le cadre d'un projet d'excellence ou interdisciplinaire (à l'instar du Programme d'Etudes Intégrées, proposé par Sciences Po).

Si vous sollicitez un **partenaire social**, articulez les sociotopes dans un projet global d'insertion et d'amélioration du cadre de vie.

Si vous sollicitez **une association**, intégrez leurs préoccupations dans votre démarche sociotopes!

QU'APPORTENT LES SOCIOTOPES AU SEIN DES STRATEGIES LOCALES ?

-  **Faciliter l'émergence de la ville dense et verte** : concilier densification du bâti et facilités d'accès à des espaces verts de qualité.
-  Une **planification territoriale cohérente** avec la prise en considération des besoins des habitants.
-  **L'introduction de la notion "d'usage"** pour l'habitant dans les projets.
-  La pratique de la **démocratie locale**.

PENSEZ-Y



Engager une démarche "gagnant-gagnant" avec vos partenaires. Les sociotopes doivent pouvoir répondre à chacun de leurs projets, quels qu'ils soient !

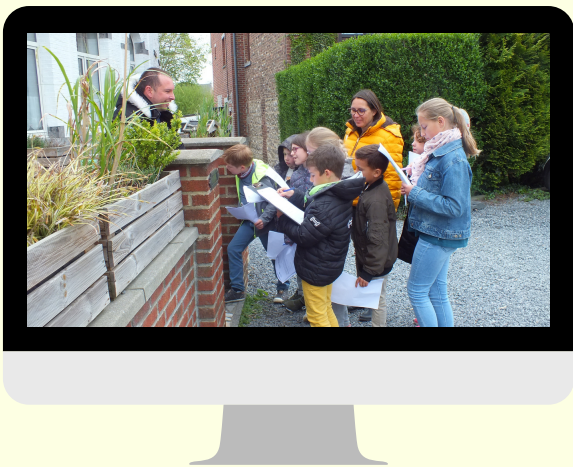
4 ENQUÊTER

"L'enquête sociotopes c'est le coeur du projet ! C'est aller au plus proche de l'habitant et recueillir son avis sur son espace de vie quotidien. L'espace public est parfois identifié comme un prolongement de son jardin individuel."

ECRIRE LE QUESTIONNAIRE D'ENQUÊTES

En amont de l'écriture du questionnaire, il faut porter une réflexion sur **les bonnes questions à poser** pour toucher directement l'interrogé, l'intéresser, et en même temps répondre à nos objectifs. Il faut également **anticiper les phases d'analyses**. **Ne pas abuser de questions ouvertes** pour lesquelles les réponses iront dans de multiples directions, et rendant les analyses fastidieuses voire impossibles. **Préférez des questions à choix multiples** ou des questions fermées (oui/non).

Définissez vous également un échantillon représentatif minimal à atteindre (nombre de réponses qui vous permettra d'extrapoler vos résultats à votre périmètre d'étude). Concertez-vous avec vos partenaires pour identifier l'objectif quantitatif et valider le calendrier de l'enquête (1 mois en général).



Exemple valant pour chaque projet:

Nombre de question recommandé: **15 maximum**

Temps d'enquête par interrogé recommandé : **3 minutes**

5 groupes de questions :

- 📦 **Introduction** : âge, sexe, ville d'habitation, météo etc.
- 📦 **Notions générales**: identifier le niveau de connaissance des interrogés sur les enjeux de votre sujet
- 📦 **Site actuel**: niveau de sécurité? usages actuels du site? Les freins pour accéder au site?
- 📦 **Prospective**: le site en devenir, les besoins d'aménagement ou de nouveaux usages?
- 📦 **Suivi du projet**: évaluation de la volonté d'engagement de l'interrogé dans le projet.

SOUMETTRE L'ENQUÊTE SOCIOTOPES

DEUX PROCÉDÉS



MICRO TROTTOIR

Efficace à court terme
Echange direct et convivial avec l'interrogé



Google Forms

ENQUÊTE EN LIGNE

Moins de logistique
Suppose une large diffusion numérique
Analyses facilitées (édition de graphiques)
Moins efficace sur le fond

PENSEZ-Y



Pour une meilleure appropriation des questions, faites travailler vos partenaires. Intervenez uniquement dans un dernier temps pour la validation.

5 ANALYSER

"La phase d'analyse et plus largement les sociotopes s'intègrent parfaitement avec les programmes pédagogiques scolaires."

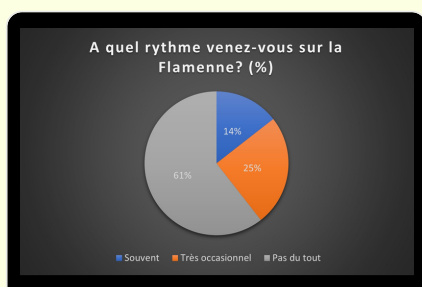
UNE ETAPE INDISPENSABLE POUR IDENTIFIER DES ENJEUX

Les analyses vont permettre de **révéler les sociotopes du site étudié**. Elles vont aboutir à l'**identification de tendances, d'enjeux majeurs** qui devront être réglés par les différentes opérations qui résulteront de toute la démarche.

Les enquêtes réalisées, vous avez donc cette possibilité soit de **consulter les résultats** directement par l'intermédiaire de votre logiciel d'enquête en ligne, soit de **traiter manuellement chaque réponse**, de les quantifier et de **travailler ensuite à leur interprétation**.

Pour que votre analyse soit claire, il faut **choisir les bons graphiques**, les bonnes illustrations qui parleront automatiquement une fois qu'elles seront consultées

Deux illustrations possibles :



GRAPHIQUE

Permet de quantifier les réponses. Les résultats sont vite parlants!

Permet de qualifier les réponses. Les principaux besoins sont identifiés!



NUAGE DE MOTS

Les enjeux constitueront des **points d'alerte ou des préconisations** qui seront intégrées dans les études de faisabilité ou de programmation. N'hésitez pas à **faire un tri "justifié"** dans les différentes propositions ou à les hiérarchiser par degré de priorisation. Vous ne pourrez pas tout réaliser au sein de votre projet !

SOLLICITER TOUTES LES DISCIPLINES !



Dans le cadre d'un partenariat académique, les sociotopes permettent de faire travailler les élèves "en mode projet" et de solliciter plusieurs compétences acquises durant leur cursus scolaire. Plus particulièrement, les sociotopes font travailler les matières suivantes: **mathématiques, français, arts plastiques, sciences naturelles, éducation civique et morale**.

Cette articulation pédagogique peut constituer une véritable force pour votre projet sociotopes et un excellent argument pour conclure un partenariat académique avec une école.

PENSEZ-Y



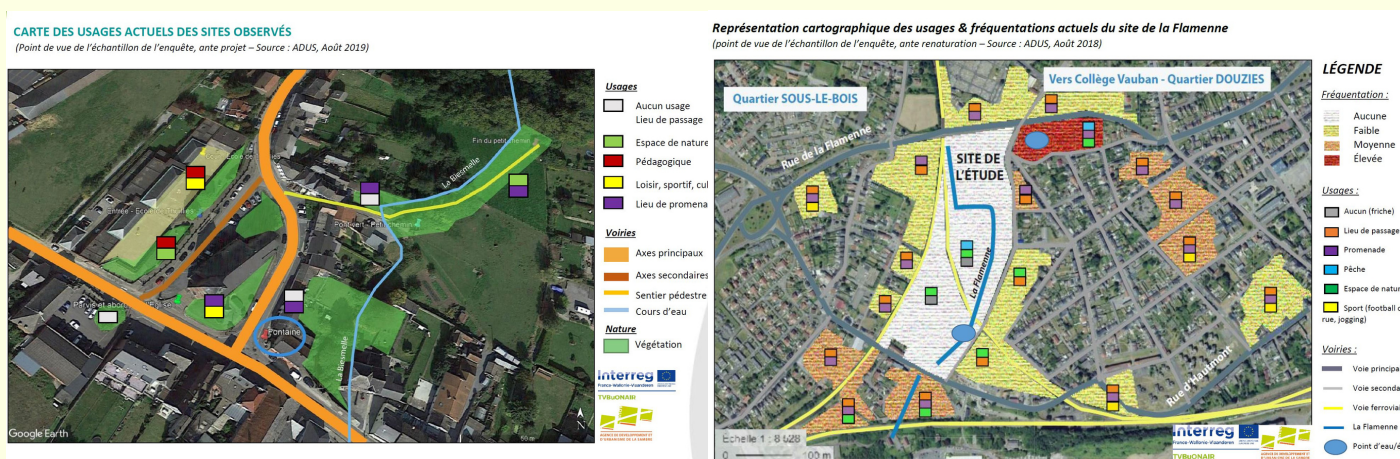
Restez au maximum objectif dans votre analyse. N'emettez aucun jugement de valeur. Présentez et validez ensuite vos résultats avec vos partenaires.

CARTOGRAPHIER EVALUER

"La carte des sociotopes doit impérativement s'accompagner d'une feuille de route et d'un programme d'actions opérationnelles, à charge du commanditaire. C'est la concrétisation des sociotopes !"

CARTOGRAPHIER LES SOCIOTOPES

Les **usages d'un site** doivent impérativement être synthétisés au sein d'une **représentation cartographique**. Vous pouvez faire appel au service SIG de votre structure ou utiliser des outils simples de cartographie instantanée (Google Earth, Géoclip, Géoportail) pour représenter **les usages existants** de vos espaces ouverts, et **les usages potentiels et/ou souhaités** au sein d'une seconde carte.



Faites apparaître sur vos cartes **les éléments suivants**: la **voirie principale** (trait), les **réseaux cyclables** et piétons s'ils existent (traits), les **espaces verts** (zone surfacique), la **fréquentation estimée** (zone surfacique), les **usages** (carré associant une couleur à un usage). N'oubliez pas de faire apparaître un **titre**, une **légende** et une **échelle** à vos cartes.

Vos productions seront enfin **relayées aux bureaux d'études et/ou programmistes** afin de donner une coloration sociale au projet. Une **feuille de route** spécifique aux sociotopes ou un programme d'actions opérationnelles pourraient être envisagés en fin de démarche !

EVALUEZ... RECOMMENCEZ !



Il est difficile de mesurer et d'évaluer les retombées d'un aménagement qui a appliqué la démarche sociotopes sur la base d'une grille d'indicateurs.

Et si finalement, le meilleur moyen d'évaluer une démarche sociotopes n'est pas **d'en proposer une nouvelle** ? Refaites des enquêtes, interrogez de nouveau la population et comparez les résultats. **Réalisez une nouvelle carte des sociotopes** et vérifiez si elle correspond à celle que vous aviez projetée. Soyez force de propositions et **proposez de nouvelles actions** pour faire évoluer les sites.

PENSEZ-Y



Proposez une légende et une sémiologie cartographique lisible. Ne surchargez pas votre carte d'informations !

UN GUIDE PEDAGOGIQUE REALISÉ POUR VOUS !

C'EST À VOUS DE JOUER !

Adaptation au changement climatique, réintroduction de la nature en ville, préservation des espèces faunistiques et floristiques, amélioration du cadre de vie !

La méthode des sociotopes est un excellent moyen **d'intégrer la parole de la l'habitant dans les futurs projets d'aménagement**. Elle permet d'informer, de consulter, prendre la température des habitants des quartiers concernés par l'étude dans le but d'identifier les usages actuels et potentiels d'un site. L'approche sociologique **se combine parfaitement avec une étude purement urbanistique et environnementale**, et semble désormais indispensable pour que les aménagements soient tous acceptés, appropriés. Il n'y aura donc pas de surprise de la part des futurs usagers si leurs propositions, leurs recommandations sont prises en considération dans les temps forts de concertation.

"Les sociotopes s'intéressent au "paysage des habitants"

(Alexander STÅHLE, fondateur des sociotopes)

Ce guide pédagogique doit pouvoir vous donner les principales clés de lecture d'application de la méthode des sociotopes.

C'est à vous de l'adapter à vos projets !

Retrouvez l'intégralité de la démarche et nos expérimentations en complémentarité du MOOC "Sociotopes", disponible sur le site www.tvbuonair.eu



ÉQUIPE PROJET



**CORENTIN
GREUEZ**
[ADUS]



**NANCY
BERNA**
[ESPACE ENVIRONNEMENT]



AVEC LA CONTRIBUTION DE
**JEAN-PIERRE
FERRAND**

Adressez vos questions ici :
tvbuonair@uclouvain.be

L'équipe du projet TVBuONAIR remercie ses partenaires :

- La ville de Maubeuge
- La commune de Thuin
- Le collège Vauban de Maubeuge
- L'école communale de Thuillies
- Les conseils citoyens de Maubeuge
- Les maubeugeois et les thulisiens
- L'agence de développement et d'urbanisme de Montbéliard
- Le studio IYE AGENCY

Rendez-vous sur www.tvbuonair.eu

www.interreg-fwvl.eu

@InterregFWVL

